

**UCHWAŁA NR XXXI/165/2020**  
**RADY MIASTA I GMINY PROCHOWICE**

z dnia 30 grudnia 2020 r.

**w sprawie wyznaczenia obszaru i granic aglomeracji Prochowice**

Na podstawie art. 18 ust. 2 pkt 15 ustawy z dnia 8 marca 1990 r. o samorządzie gminnym (Dz.U. z 2020 r. poz. 713, z późn.zm.) oraz art. 87 ust. 1 i ust. 4 ustawy z dnia 20 lipca 2017 r. Prawo wodne (Dz.U. z 2020 r. poz. 310, z późn. zm.), oraz w związku z § 3 i 4 rozporządzenia Ministra Gospodarki Wodnej i Żeglugi Śródlądowej z dnia 27 lipca 2018 r. w sprawie sposobu wyznaczania obszaru i granic aglomeracji (Dz. U. z 2018 r. poz. 1586) po uzgodnieniu z Państwowym Gospodarstwem Wodnym Wody Polskie oraz Regionalnym Dyrektorem Ochrony Środowiska we Wrocławiu, Rada Miasta i Gminy Prochowice uchwała, co następuje:

**§ 1.** Wyznacza się aglomerację Prochowice położoną w województwie dolnośląskim, w powiecie legnickim, o równoważnej liczbie mieszkańców (RLM) 7 418 z oczyszczalnią ścieków w Prochowicach.

**§ 2.** Opis wielkości i obszaru aglomeracji Prochowice zawierający podstawowe informacje dotyczące charakterystyki aglomeracji, stanowi załącznik nr 1 do Uchwały.

**§ 3.** Mapa aglomeracji Prochowice określająca jej granice i położenie w stosunku do najważniejszych obiektów infrastruktury i obszarów chronionych, stanowi załącznik nr 2 do Uchwały.

**§ 4.** Obszar aglomeracji Prochowice wyznacza się na terenie Gminy Prochowice: miasto Prochowice i miejscowości Lisowice, Kwiatkowice, Rogów Legnicki, Kawice, Cichobórz, Motyczyn, Dąbie, Szczedrzykowice, Szczedrzykowice Stacja.

**§ 5.** Niniejsza uchwała poprzedzona była uchwałą nr VIII/102/15 Sejmiku Województwa Dolnośląskiego z dnia 26 marca 2015 r. w sprawie wyznaczenia aglomeracji Prochowice (Dz. Urz. Woj. Dol z 2015 r. poz. 1593), która z dniem wejścia w życie niniejszej uchwały traci moc zgodnie z art. 565 ust. 2 ustawy z dnia 20 lipca 2017 r. Prawo wodne (Dz.U. z 2020 r. poz. 310 z późn. zm.).

**§ 6.** Wykonanie uchwały powierza się Burmistrzowi Miasta i Gminy Prochowice.

**§ 7.** Uchwała wchodzi w życie po upływie 14 dni od dnia ogłoszenia w Dzienniku Urzędowym Wojewody Dolnośląskiego.

Przewodnicząca Rady Miasta  
i Gminy Prochowice

**Maria Maćkowiak**

# OPIS AGLOMERACJI PROCHOWICE



**GMINA PROCHOWICE  
POWIAT LEGNICKI  
WOJEWÓDZTWO DOLNOŚLĄSKIE**

Prochowice, dnia 17 listopada 2020 r.

# CZĘŚĆ OPISOWA

## 1. Podstawowe informacje na temat aglomeracji

Dokument przygotowano zgodnie z Rozporządzeniem Ministra Gospodarki Morskiej i Żeglugi Śródlądowej z dnia 27 lipca 2018 r. w sprawie sposobu wyznaczania obszarów i granic aglomeracji a także zgodnie z Ustawą z dnia 20 lipca 2017 r. Prawo wodne.

1. Nazwa aglomeracji: **Aglomeracja Prochowice**
2. I-d aglomeracji: **PLDO064**
3. Wielkość RLM aglomeracji zgodnie z obowiązującym rozporządzeniem / uchwałą: **7 129**
4. Wielkość RLM aglomeracji planowanej do wyznaczenia: **7 418**
5. Gmina wiodąca w aglomeracji: **Gmina Prochowice**
6. Gminy w aglomeracji: **Gmina Prochowice**
7. Wykaz nazw miast i/lub miejscowości w aglomeracji, zgodnie z dołączonym do wniosku załącznikiem graficznym:  
**Prochowice, Lisowice, Kwiatkowice, Rogów Legnicki, Kawice, Cichobórz, Motyczyn, Dąbie, Szczedrzykowice, Szczedrzykowice Stacja**
8. Wykaz nazw miejscowości dołączanych do obszaru aglomeracji:  
**Nie dołącza się miejscowości.**
9. Wykaz nazw miejscowości wyłączanych z obszaru aglomeracji:  
**Nie wyłącza się miejscowości.**
10. Nazwa miejscowości, w której zlokalizowana jest oczyszczalnia ścieków: **Prochowice.**

### **Aglomeracja Prochowice występuje w KPOŚK jako aglomeracja o ID PLDO064.**

Zgodnie z Dyrektywą dotyczącą oczyszczania ścieków komunalnych (91/271/EWG) „aglomeracja” oznacza obszar, gdzie zaludnienie i/lub działalność gospodarcza są wystarczająco skoncentrowane, aby ścieki komunalne były zbierane i przekazywane do oczyszczalni ścieków komunalnych lub do końcowego punktu zrzutu. W ramach niniejszego opisu aglomeracji poddano analizie stopień koncentracji systemu odprowadzania ścieków do oczyszczalni w Prochowicach.

Jak stwierdzono powyżej planowana aglomeracja Prochowice wyposażona w zbiorczy system kanalizacji sanitarnej spełnia kryteria, które powinny charakteryzować Aglomerację w rozumieniu dyrektywy 91/271/EWG.

Na terenie planowanej aglomeracji Prochowice funkcjonuje system zbiorowego odprowadzania ścieków komunalnych poprzez system kanalizacji sanitarnej. Sieć kanalizacyjna obsługuje obecnie ok. 100 % mieszkańców wyznaczonej aglomeracji.

Aglomeracja Prochowice wyznaczona została Rozporządzeniem Wojewody Dolnośląskiego z dnia 30 czerwca 2005 roku w sprawie wyznaczenia aglomeracji: Chocianów, Ciepłowody, Dobromierz, Gaworzyce, Gądkowice, Grębocice, Kamieniec Ząbkowicki, Kąty Wrocławskie, Kobierzyce, Kondratowice, Kotła, Łagiewniki, Marciszów, Mieroszów, Międzybórz, Międzylesie, Milicz, Niechlów, Niemcza, Pieńsk, Polkowice, Prochowice, Prusice, Przemków, Radwanice, Ruszów, Skokowa, Sobótka, Stanowice, Sulów, Środa Śląska, Święta Katarzyna, Zagrodno, Zawidów, Ziębice., Dz. Urz. Woj. Dol. Nr 125 poz. 2568, a następnie zmieniona Uchwałą nr VIII/102/15 Sejmiku Województwa Dolnośląskiego z dnia 26 marca 2015 r. w sprawie wyznaczenia aglomeracji Prochowice (Dz. Urz. Woj. Dol z 2015 r. poz. 1593).

Konieczność wyznaczenia granic aglomeracji Prochowice jest wynikiem utraty mocy poprzedniej uchwały.

Równoważna liczba mieszkańców aglomeracji wynosi 7 418 RLM i została obliczona jako suma następujących elementów:

$$RLM = RLM_{(Mk)} + RLM_{prz} + RLM_{czas}$$

Gdzie:

- RLM (Mk), RLM, tj. równoważna liczba mieszkańców obejmująca ładunek generowany przez stałych mieszkańców aglomeracji oraz osoby czasowo zameldowane; przyjmuje się 1 Mk = 1RLM.

$$RLM (MK) = 6\ 470,$$

- RLM (prz), RLM wynikająca z ładunku ścieków przemysłowych odprowadzanych do kanalizacji zbiorczej. RLM wyraża wielokrotność ładunku zanieczyszczeń w ściekach odprowadzanych z obiektów przemysłowych i usługowych w stosunku do jednostkowego ładunku zanieczyszczeń w ściekach z gospodarstw domowych, odprowadzanych od jednego mieszkańca/dobę.

$$RLM (prz) = 865,$$

- MK= (czas) - RLM wynikająca z ładunku ścieków pochodzących od osób czasowo przebywających w aglomeracji (zarejestrowane usługi noclegowe); przyjmuje się 1 RLM = 1 zarejestrowane miejsce noclegowe RLM (czas) = 83,

Podmiotem odpowiedzialnym za eksploatację systemu odbioru i oczyszczania ścieków jest Prochowickie Przedsiębiorstwo Komunalne Sp. z o.o. w Prochowicach.

## 2. Adres wnioskodawcy (gminy, gminy wiodącej w aglomeracji)

Miejscowość: <b>Prochowice 59–230</b>	ulica: <b>Rynek 1</b>
Gmina: <b>Prochowice</b>	Powiat: <b>legnicki</b>
Województwo: <b>dolnośląskie</b>	
Telefon: <b>(+48) 76 8584 342 (343)</b>	Fax: <b>(+48) 76 753 87 49</b>
e-mail do kontaktu bieżącego: <a href="mailto:prochowice@prochowice.com">prochowice@prochowice.com</a>	

## 3. Dane kontaktowe osoby wskazanej do kontaktowania się w sprawach złożonego wniosku:

**Bolesław Demecki – Kierownik referatu inwestycji i Gospodarki Przestrzennej**

Urząd Miasta i Gminy Prochowice

Rynek 1, Prochowice 59-230

Tel. 76 858 43 42 wew. 37, fax: 76 753 87 49, e-mail: [b.demecki@prochowice.com](mailto:b.demecki@prochowice.com)

## 4. Dokumenty stanowiące podstawę do wyznaczenia aglomeracji

Lp.	Wyszczególnienie	Nie	Tak
1	2	3	4
1	Miejscowe plany zagospodarowania przestrzennego		<b>X</b>
2	Studium uwarunkowań i kierunków zagospodarowania przestrzennego gminy		<b>X</b>
3	Decyzje o ustaleniu lokalizacji inwestycji celu publicznego – <b>nie dotyczy</b>	<b>X</b>	
4	Wieloletnie plany rozwoju i modernizacji urządzeń wodociągowych i kanalizacyjnych		<b>X</b>

<b>Szczegółowe zestawienie dokumentów:</b>	
<b>Lp.</b>	<b>Nazwa dokumentu</b>
<b>I.</b>	<b>Miejscowe plany zagospodarowania przestrzennego</b>
1	Uchwała nr XII/53/2003 Rady Miasta i Gminy Prochowice z dnia 27 listopada 2003 r. w sprawie uchwalenia miejscowego planu zagospodarowania przestrzennego miasta Prochowice (Dz. Urz. Woj. Dol. Nr 11, poz. 240 z dn. 20.01.2004r.)
2	Uchwała nr XII/54/2003 Rady Miasta i Gminy Prochowice z dnia 27 listopada 2003 r. o uchwaleniu miejscowego planu zagospodarowania przestrzennego gminy Prochowice (Dz. Urz. Woj. Dol. Nr 11, poz. 241 z dn. 20.01.2004r.)
3	Uchwała nr XLVII/238/06 Rady Miasta i Gminy Prochowice z dnia 24 października 2006r. w sprawie zmiany miejscowego planu zagospodarowania przestrzennego miasta Prochowice (Dz. Urz. Woj. Dol. Nr 2, poz. 12 z dn. 5.01.2007r.)
4	Uchwała nr XLVII/239/06 Rady Miasta i Gminy Prochowice z dnia 24 października 2006r. w sprawie zmiany miejscowego planu zagospodarowania przestrzennego gminy Prochowice (Dz. Urz. Woj. Dol. Nr 2, poz. 13 z dn. 5.01.2007r.)
5	Uchwała nr XLVII/243/06 Rady Miasta i Gminy Prochowice z dnia 24 października 2006 r. w sprawie miejscowego planu zagospodarowania przestrzennego dla obszaru położonego w obrębie wsi Motyczyn - droga powiatowa nr 2184 D (Dz. Urz. Woj. Dolnośląskiego Nr 254, poz. 3794 z dn. 5.12.2006r.)
6	Uchwała Nr III/12/2006 Rady Miasta i Gminy Prochowice z dnia 28 grudnia 2006 roku w sprawie uchwalenia miejscowego planu zagospodarowania przestrzennego miasta Prochowice (Dz. Urz. Woj. Dol. Nr 35, poz. 311 z dn. 8.02.2007r.)
7	Uchwała Nr III/13/06 Rady Miasta i Gminy Prochowice z dnia 28 grudnia 2006 r. w sprawie uchwalenia miejscowego planu zagospodarowania przestrzennego gminy Prochowice (Dz. Urz. Woj. Dol. Nr 35, poz. 312 z dn. 8.02.2007r.)
8	Uchwała Rady Miasta i Gminy Prochowice nr XLV/215/2009 z dnia 30 listopada 2009 r. w sprawie uchwalenia miejscowego planu zagospodarowania przestrzennego terenu małej elektrowni wodnej lokalizowanej w obrębach Lisowice i Prochowice w gminie Prochowice (Dz. Urz. Woj. Dol. Nr 15 z 27 stycznia 2010 r., Poz. 229)
9	Uchwała Rady Miasta i Gminy Prochowice nr VIII/42/2011 z dnia 27 kwietnia 2011 r. w sprawie uchwalenia miejscowego planu zagospodarowania przestrzennego obszarów w obrębie 4 miasta Prochowice (Dz. Urz. Woj. Dol. nr 137 z 29 czerwca 2011 r., Poz. 2256)
10	Uchwała Rady Miasta i Gminy Prochowice nr X/67/2011 z dnia 27 czerwca 2011 r. w sprawie uchwalenia miejscowego planu zagospodarowania przestrzennego dla obszarów w obrębie Kwiatkowice w gminie Prochowice (Dz. Urz. Woj. Dol. nr 184 z 5 września 2011 r., Poz. 3128). Wyrok nr II SA/WR 726/11 Wojewódzkiego Sądu Administracyjnego we Wrocławiu z dnia 3 kwietnia 2012 r. po rozpoznaniu w Wydziale II na rozprawie w dniu 13 grudnia 2011 r. sprawy ze skargi Wojewody Dolnośląskiego na uchwałę Rady Miasta i Gminy Prochowice z dnia 27 czerwca 2011 r., nr X/67/2011 w przedmiocie uchwalenia miejscowego planu zagospodarowania przestrzennego dla obszarów w obrębie Kwiatkowice w gminie Prochowice (Dz. Urz. Woj. Dol. z 3 kwietnia 2012 r., Poz. 1278)
11	Uchwała nr XXXIII/198/2013 Rady Miasta i Gminy Prochowice z dnia 27 lutego 2013 r. w sprawie uchwalenia miejscowego planu zagospodarowania przestrzennego na obszarze miasta i gminy Prochowice (Dz. Urz. Woj. Dol. z 24 maja 2013r., Poz. 3335)
12	Uchwała nr XXXIII/196/2013 Rady Miasta i Gminy Prochowice z dnia 27 lutego 2013 r. w sprawie uchwalenia miejscowego planu zagospodarowania przestrzennego obszarów w obrębach 1, 2 i 3 miasta Prochowic (Dz. Urz. Woj. Dol. z 7 czerwca 2013r., Poz. 3564)
13	Uchwała nr XXXIII/197/2013 Rady Miasta i Gminy Prochowice z dnia 27 lutego 2013 r. w sprawie uchwalenia miejscowego planu zagospodarowania przestrzennego obszarów w obrębie wsi Lisowice w gminie Prochowice (Dz. Urz. Woj. Dol. z 7 czerwca 2013r., Poz. 3565)
14	Uchwała nr XXXV/210/2013 Rady Miasta i Gminy Prochowice z dnia 23 kwietnia 2013 r. w sprawie uchwalenia miejscowego planu zagospodarowania przestrzennego obszaru w obrębie wsi Kwiatkowice w gminie Prochowice (Dz. Urz. Woj. Dol. z 21 czerwca 2013r., Poz. 3838)
15	Uchwała nr XXXV/211/2013 Rady Miasta i Gminy Prochowice z dnia 23 kwietnia 2013 r. w sprawie uchwalenia miejscowego planu zagospodarowania przestrzennego obszarów w obrębie wsi Kawice w gminie Prochowice (Dz. Urz. Woj. Dol. z 7 czerwca 2013r., Poz. 3839)
16	Uchwała nr XLIV/249/2013 Rady Miasta i Gminy Prochowice z dnia 28 listopada 2013 r. w sprawie uchwalenia miejscowego planu zagospodarowania przestrzennego obszarów w obrębie 4 miasta Prochowice (Dz. Urz. Woj. Dol. z 20 grudnia 2013 r., Poz. 6551)
17	Uchwała nr IX/50/2015 Rady Miasta i Gminy Prochowice z dnia 27 maja 2015 r. w sprawie uchwalenia miejscowego planu zagospodarowania przestrzennego obszaru w obrębie 2 miasta Prochowice (Dz. Urz. Woj. Dol. z 10 czerwca 2015 r., Poz. 2562)

18	Uchwała nr IX/51/2015 Rady Miasta i Gminy Prochowice z dnia 27 maja 2015 r. w sprawie uchwalenia miejscowego planu zagospodarowania przestrzennego obszaru w obrębie 4 miasta Prochowice (Dz. Urz. Woj. Dol. z 10 czerwca 2015 r., Poz. 2563)
19	Uchwała nr XIII/64/2015 Rady Miasta i Gminy Prochowice z dnia 30 września 2015 r. w sprawie uchwalenia miejscowego planu zagospodarowania przestrzennego obszarów w obrębie wsi Rogów Legnicki w gminie Prochowice (Dz. Urz. Woj. Dol. z 12 października 2015r., Poz. 4172). Wyrok nr II SA/WR 179/16 Wojewódzkiego Sądu Administracyjnego we Wrocławiu z dnia 28 czerwca 2016r. po rozpoznaniu w Wydziale II na rozprawie w dniu 28 czerwca 2016 r. sprawy ze skargi Wojewody Dolnośląskiego na uchwałę Rady Miasta i Gminy Prochowice z dnia 30 września 2015 r. nr XIII/64/2015 w przedmiocie uchwalenia miejscowego planu zagospodarowania przestrzennego obszarów w obrębie wsi Rogów Legnicki w gminie Prochowice (Dz. Urz. Woj. Dol. z 19 października 2016., Poz. 4715)
20	Uchwała nr XXXI/187/2017 Rady Miasta i Gminy Prochowice z dnia 25 stycznia 2017 r. w sprawie uchwalenia zmiany miejscowego planu zagospodarowania przestrzennego miasta Prochowice (Dz. Urz. Woj. Dol. z 3 lutego 2017r., Poz. 553)
21	Uchwała nr XXXI/188/2017 Rady Miasta i Gminy Prochowice z dnia 25 stycznia 2017 r. w sprawie uchwalenia zmiany miejscowego planu zagospodarowania przestrzennego gminy Prochowice (Dz. Urz. Woj. Dol. z 3 lutego 2017r., Poz. 554)
22	Uchwała nr XXXVI/217/2017 Rady Miasta i Gminy Prochowice z dnia 31 maja 2017 r. w sprawie uchwalenia miejscowego planu zagospodarowania przestrzennego obszarów w obrębie wsi Cichobórz w gminie Prochowice (Dz. Urz. Woj. Dol. z 23 października 2017r., Poz. 4332)
23	Uchwała nr XXXIX/ 231/2017 Rady Miasta i Gminy Prochowice z dnia 30 sierpnia 2017 w sprawie uchwalenia miejscowego planu zagospodarowania przestrzennego obszarów w obrębie wsi Szczedrzykowice w gminie Prochowice (Dz. Urz. Woj. Dol. z 11 września 2017r., Poz. 3759)
24	Uchwała nr XL/236/2017 Rady Miasta i Gminy Prochowice z dnia 27 września 2017 r. w sprawie uchwalenia miejscowego planu zagospodarowania przestrzennego obszarów w obrębie wsi Szczedrzykowice Stacja w gminie Prochowice (Dz. Urz. Woj. Dol. z 29 marca 2018 r., Poz. 1566)
25	Uchwała nr XL/237/2017 Rady Miasta i Gminy Prochowice z dnia 27 września 2017 r. w sprawie uchwalenia miejscowego planu zagospodarowania przestrzennego obszarów w obrębie wsi Dąbie w gminie Prochowice (Dz. Urz. Woj. Dol. z 29 marca 2018 r., Poz. 1567)
26	Uchwała nr XL/238/2017 Rady Miasta i Gminy Prochowice z dnia 27 września 2017 r. w sprawie uchwalenia miejscowego planu zagospodarowania przestrzennego obszarów w obrębie wsi Motyczyn w gminie Prochowice (Dz. Urz. Woj. Dol. z 29 marca 2018 r., Poz. 1568). Wyrok nr II SA/WR 224/18 Wojewódzkiego Sądu Administracyjnego we Wrocławiu z dnia 17 lipca 2018 r. po rozpoznaniu w Wydziale II na rozprawie w dniu 17 lipca 2018 r. sprawy ze skargi Wojewody Dolnośląskiego na uchwałę Rady Miasta i Gminy Prochowice z dnia 27 września 2017 r. nr XL/238/2017 w przedmiocie uchwalenia miejscowego planu zagospodarowania przestrzennego obszarów w obrębie wsi Motyczyn w gminie Prochowice (Dz. Urz. Woj. Dol. z 13 sierpnia 2019r., Poz. 4856)
27	Uchwała nr III/22/2018 Rady Miasta i Gminy Prochowice z dnia 28 grudnia 2018 r. w sprawie uchwalenia miejscowego planu zagospodarowania przestrzennego obszaru w obrębie wsi Kwiatkowice w gminie Prochowice (Dz. Urz. Woj. Dol. z 17 czerwca 2019r., Poz. 3854)
<b>II.</b>	<b>Studium uwarunkowań i kierunków zagospodarowania przestrzennego gminy:</b>
1	Studium uwarunkowań i kierunków zagospodarowania przestrzennego Gminy Prochowice – na podstawie Uchwały nr XXVII/162/2016 Rady Miasta i Gminy Prochowice z dnia 28 września 2016 r.
<b>IV.</b>	<b>Wieloletnie plany rozwoju i modernizacji urządzeń wodociągowych i kanalizacyjnych</b>
1	Wieloletni plan rozwoju i modernizacji urządzeń wodociągowych i urządzeń kanalizacyjnych będących w posiadaniu PPK w Prochowicach Sp. z o.o. na terenie gminy i miasta Prochowice na lata 2020-2020

## 5. Opis systemu zbierania ścieków komunalnych w obrębie aglomeracji

### 5.1. Informacje na temat długości i rodzaju istniejącej sieci kanalizacyjnej i liczby osób korzystających z istniejącej sieci kanalizacyjnej oraz długości i rodzaju sieci kanalizacyjnej i liczby osób korzystających z sieci kanalizacyjnej, na której wykonanie zostały pozyskane środki finansowe

Na terenie aglomeracji Prochowice istnieje zbiorczy system kanalizacji sanitarnej.

Lp.	Kanalizacja istniejąca	Długość [km]	Liczba osób korzystających z planowanej do budowy kanalizacji			Uwagi
			Mieszkańcy	<sup>1</sup> Osoby czasowo przebywające na terenie aglomeracji	Sumaryczna liczba osób [kol 4 + kol 5]	
1	2	3	4	5	6	7
1	Sanitarna grawitacyjna	52,91	6 470	83	6 553	-
2	Sanitarna tłoczna	22,44	0	0	0	-
3	Ogólnospławna grawitacyjna	-	-	-	-	-
4	Ogólnospławna tłoczna					
Razem		75,35	6 470	83	6 553	-

**5.2. Informacje na temat długości i rodzaju planowanej do wykonania sieci kanalizacyjnej w celu dostosowania aglomeracji do warunków określonych w Dyrektywie Rady z dnia 21 maja 1991 r. dotyczącej oczyszczania ścieków komunalnych (91/271/EWG) oraz liczby osób korzystających z planowanej sieci kanalizacyjnej.**

Aglomeracja Prochowice jest skanalizowana w 100%. Na terenie aglomeracji nie przewiduje się budowy (brak potrzeby) nowej sieci kanalizacji sanitarnej.

**5.2.1. Sieć kanalizacyjna o wskaźniku długości sieci nie mniejszym niż 120 osób na 1 km sieci.**

Na terenie aglomeracji nie jest planowana budowa sieci kanalizacyjnej o wskaźniku koncentracji nie mniejszym niż 120 osób na km sieci.

**5.2.2. Sieć kanalizacyjna o wskaźniku długości sieci nie mniejszym niż 90 osób na 1 km sieci.**

Na terenie aglomeracji nie jest planowana budowa sieci kanalizacyjnej o wskaźniku koncentracji 90÷120 mieszkańców na 1 km sieci.

**6. Opis gospodarki ściekowej w aglomeracji**

**6.1. Informacje na temat oczyszczalni ścieków.**

Na terenie aglomeracji powstaje średnio 280 000 m<sup>3</sup>/r ścieków (767,12 m<sup>3</sup>/d). 100% ścieków zbieranych jest za pomocą zbiorczego systemu kanalizacji sanitarnej. Na terenie aglomeracji Prochowice nie powstają żadne ścieki, które nie są odbierane za pomocą zbiorczego systemu kanalizacji sanitarnej.

Na terenie aglomeracji Prochowice znajduje się jedna oczyszczalnia ścieków w Prochowicach. Obecnie planuje się rozbudowę i modernizację oczyszczalni ścieków, która zostanie w najbliższych dwóch latach zmodernizowana tak aby podnieść wydajność procesów oczyszczania, a przede wszystkim zwiększyć przepustowość oczyszczalni.

Nazwa oczyszczalni ścieków: **Oczyszczalnia ścieków w Prochowicach**, ul. Jagiellońska 32, 59-230 Prochowice.

<sup>1</sup>Pod pojęciem „osoby czasowo przebywające na terenie aglomeracji” rozumie się liczbę zarejestrowanych miejsc noclegowych w obiektach turystycznych, szpitalach, internatach, więzieniach, etc.

Oczyszczalnia ścieków jest obsługiwana przez Prochowickie Przedsiębiorstwo Komunalne Sp. z o.o. z siedzibą w Prochowicach przy ul. Jagiellońska 32 (Dane kontaktowe **tel. 76 87 88 912 mail: [ppk@vip.onet.pl](mailto:ppk@vip.onet.pl)** ).

**Pozwolenia wodnoprawne na odprowadzanie ścieków z oczyszczalni do środowiska (data, znak, oznaczenie organu, termin ważności decyzji):** Decyzja RS.6223/30/08/09 z dnia 20.01.2009r. wydana przez Starostę Legnickiego – ważna do 31 grudnia 2018r. Dnia 20.06.2012 roku wydano decyzję AS.6341.35.2012 o zmianie decyzji pozwolenia wodnoprawnego znak RS.6223/30/08/09 zmieniając jedynie nazwę Przedsiębiorstwa na rzecz, którego decyzję wydano (zmieniła się firma zajmująca się eksploatacją oczyszczalni).

Dnia 31.12.2018 r. Dyrektor Zarządu Zlewni w Legnicy Państwowego Gospodarstwa Wodnego Wody Polskie wydał Decyzję nr 256/2018 znak WR.ZUZ.1.421.338.2018.EB dot. pozwolenia wodnoprawnego na korzystanie z usług wodnych, tj. odprowadzenie oczyszczonych ścieków komunalnych do odbiornika. Pozwolenie ważna 10 lat od dnia 01.01.2019 r.

Przepustowość oczyszczalni zgodnie w pozwoleniem wodnoprawnym:

- średnia [m<sup>3</sup>/d]: **1600,0**
- maksymalna [m<sup>3</sup>/s]: **0,0022**
- maksymalna roczna [m<sup>3</sup>/rok]: **500 000**

Projektowa wydajność oczyszczalni ścieków [RLM]: **8800**

Skład oczyszczonych ścieków (na wylocie z oczyszczalni) wg pozwolenia wodnoprawnego:

- BZT<sub>5</sub> ≤ 25 mgO<sub>2</sub>/l
- ChZT ≤ 125 mgO<sub>2</sub>/l
- Zawiesina ogólna ≤ 35mg/l

Zgodnie z pozwoleniem wodnoprawnym oczyszczalnia zobowiązana jest prowadzenia rejestru i ilości ścieków wprowadzanych do wylotu.

<b>Wartości wskaźników zanieczyszczeń ścieków surowych</b>		
<b>Roczna ilość ścieków: 280 000 m<sup>3</sup>/rok</b>		
Wskaźnik	Wartość (średnioroczna z pomiarów)	Uwagi
1	2	3
BZT <sub>5</sub> [mgO <sub>2</sub> /l]	518	-
ChZT [mgO <sub>2</sub> /l]	1193	-
Zawiesina ogólna [mg/l]	440	-
Fosfor ogólny [mg P/l]	19,3	-
Azot ogólny [mgN/l]	107,3	-
<b>Wartości wskaźników lub % redukcji zanieczyszczeń ścieków oczyszczonych</b>		
Wskaźnik	Wartość lub % redukcji zgodnie z pozwoleniem wodnoprawnym	Wartość (średnioroczna z pomiarów)
1	2	3
BZT <sub>5</sub> [mgO <sub>2</sub> /l]	15	7,2
ChZT [mgO <sub>2</sub> /l]	125	52,2
Zawiesina ogólna [mg/l]	35	14,5
Fosfor ogólny [mg P/l]	2	4,8
Azot ogólny [mgN/l]	15	15

Odbiornik ścieków oczyszczonych zgodnie z pozwoleniem wodnoprawnym:	
Nazwa cieku: <b>Kanał Prochowicki</b>	Kilometraż miejsca odprowadzania ścieków oczyszczonych: <b>km 0+600</b>
Współrzędne geograficzne wylotu: <b>długość: 16,38564374 szerokość: 51,27009168</b>	

Typ oczyszczalni ścieków	
B - oczyszczalnia biologiczna spełniająca standardy odprowadzanych ścieków	<b>X</b>
Non B - oczyszczalnia biologiczna niespełniająca standardów odprowadzanych ścieków	
PUB1 - oczyszczalnia biologiczna z podwyższonym usuwaniem związków azotu (N), fosforu (P) spełniająca standardy odprowadzanych ścieków dla aglomeracji $\geq 100\ 000$ RLM	
non PUB1 - oczyszczalnia jw. niespełniająca standardów odprowadzanych ścieków w zakresie usuwania N i/lub P	
PUB2 - oczyszczalnia biologiczna z podwyższonym usuwaniem związków azotu (N), fosforu (P) spełniająca standardy odprowadzanych ścieków dla aglomeracji $< 100\ 000$ RLM	
non PUB2 - oczyszczalnia jw. niespełniająca standardów odprowadzanych ścieków w zakresie usuwania N i/lub P	

**Podstawowe informacje na temat zamierzeń inwestycyjnych z zakresu budowy, rozbudowy lub modernizacji oczyszczalni:** Zaplanowano inwestycję pn. Rozbudowa i modernizacja gminnej oczyszczalni ścieków w Prochowicach. Celem inwestycji będzie zwiększenie przepustowości oczyszczalni ścieków oraz usprawnienie procesów oczyszczania (modernizacja technologii oczyszczania ścieków). Obecnie trwa proces opracowywania koncepcji i projektu zakresu modernizacji i rozbudowy oczyszczalni ścieków. W roku 2021 planuje się rozpoczęcie prac budowlanych.

**6.2. Informacje dotyczące indywidualnych systemów oczyszczania ścieków obsługujących mieszkańców aglomeracji.**

Na terenie aglomeracji Prochowice nie występują przydomowe oczyszczalnie ścieków ani zbiorniki bezodpływowe. Wszyscy mieszkańcy aglomeracji Prochowice korzystają ze zbiorczego systemu kanalizacji sanitarnej.

**6.3. Informacje dotyczące końcowego punktu zrzutu (w przypadku braku oczyszczalni ścieków na terenie aglomeracji) – nie dotyczy (Istnieje oczyszczalnia posiadająca odbiornik ścieków oczyszczonych - zgodnie z pkt. 6.1.)**

**6.4. Informacje o średniej dobowej ilości i jakości ścieków komunalnych powstających na terenie aglomeracji oraz ich składzie jakościowym.**

Średnia ilość ścieków komunalnych powstających na terenie aglomeracji m <sup>3</sup> /d: 767,00		
Wskaźnik	Wartość (średnioroczna z pomiarów)	Uwagi
1	2	3
BZT <sub>5</sub> [mgO <sub>2</sub> /l]	518	-
ChZT [mgO <sub>2</sub> /l]	1193	-
Zawiesina ogólna [mg/l]	440	-
Fosfor ogólny [mg P/l]	19,3	-
Azot ogólny [mgN/l]	107,3	-

## 6.5. Informacje o ilości i składzie jakościowym ścieków przemysłowych odprowadzanych przez zakłady do systemu kanalizacji zbiorczej.

Wykaz zakładów przemysłowych oraz określenie charakteru zakładów podłączonych do systemu kanalizacji zbiorczej oraz ilość ścieków przemysłowych odprowadzanych do kanalizacji [m<sup>3</sup>/d]:

### Ścieki przemysłowe

Ilość ścieków przemysłowych odprowadzanych do zbiorczego systemu kanalizacyjnego określono na podstawie pomiarów wykonywanych przez Prochowickie Przedsiębiorstwo Komunalne, eksploatujące oczyszczalnię ścieków. Ustalono następujących dostawców ścieków przemysłowych:

1. **Ubojnia Drobiu Michał Chomiak – Lisowice** (4,94 m<sup>3</sup>/d), śr. wartość BZT<sub>5</sub> ścieków 373,5 mgO<sub>2</sub>/dm<sup>3</sup> - to daje **RLM = 30,8**
2. **Ubojnia Drobiu Anna Żuk – Lisowice** (2,96 m<sup>3</sup>/d), śr. wartość BZT<sub>5</sub> ścieków 203,0 mgO<sub>2</sub>/dm<sup>3</sup> - to daje **RLM = 10,0**
3. **Bestkebab Sp. z o.o. (przetwórstwo spożywcze) – Lisowice** (29,63m<sup>3</sup>/d), śr. wartość BZT<sub>5</sub> ścieków 539,7 mgO<sub>2</sub>/dm<sup>3</sup> - to daje **RLM = 266,5**
4. **Ubojnia Drobiu Sławikowska-Pluta Bożena – Kwiatkowice** (1,64 m<sup>3</sup>/d), śr. wartość BZT<sub>5</sub> ścieków 152,0 mgO<sub>2</sub>/dm<sup>3</sup> - to daje **RLM =4,2**
5. **Ubojnia Drobiu Gallus Sumicki, Talar Sp. J. – Kawice** (38,57 m<sup>3</sup>/d), śr. wartość BZT<sub>5</sub> ścieków 798,0 mgO<sub>2</sub>/dm<sup>3</sup> - to daje **RLM =513,0**
6. **Vent – Prochowice** (0,32 m<sup>3</sup>/d), śr. wartość BZT<sub>5</sub> ścieków 198,0 mgO<sub>2</sub>/dm<sup>3</sup> - to daje **RLM =1,0**
7. **Paradiso – Kawice** (0,56 m<sup>3</sup>/d), śr. wartość BZT<sub>5</sub> ścieków 523,0 mgO<sub>2</sub>/dm<sup>3</sup> - to daje **RLM =4,9**
8. **PHU Renata Lewińska** (0,73 m<sup>3</sup>/d), śr. wartość BZT<sub>5</sub> ścieków 1022,0 mgO<sub>2</sub>/dm<sup>3</sup> - to daje **RLM =12,5**
9. **Zajazd u Beaty i Violetty** (4,86 m<sup>3</sup>/d), śr. wartość BZT<sub>5</sub> ścieków 269,7 mgO<sub>2</sub>/dm<sup>3</sup> - to daje **RLM =21,9**

**Średnia dobowa ilość ścieków przemysłowych wynosi: Q<sub>dśr</sub>=84,24 m<sup>3</sup>/d, razem RLM= 865**

Ładunek BZT<sub>5</sub> dla ścieków przemysłowych oszacowano na podstawie jednostkowych wskaźników ładunków zanieczyszczeń zależnych od rodzaju ścieków.

**Średni skład ścieków przemysłowych:**

**BZT<sub>5</sub> - 454,2 mgO<sub>2</sub>/l**

**ChZT – 775,5 mgO<sub>2</sub>/l**

**Zawiesina ogólna – 151,6 mg/l**

**Fosfor Ogólny – 12,8 mg P/l**

**Azot Ogólny – 81,6 mg N/l**

6.6. **Informacje o zakładach, których podłączenie do systemu kanalizacji zbiorczej jest planowane** – w dniu opracowania opisu aglomeracji Prochowice nie planuje się budowy zakładów przemysłowych.

6.7. **Uzasadnienie określonej dla aglomeracji równoważnej liczby mieszkańców.**

Lp.	WYSZCZEGÓLNIENIE	RLM
1.	Liczba mieszkańców korzystających z istniejącej sieci kanalizacyjnej	6470
2.	Równoważna Liczba Mieszkańców wynikająca z dobowego ładunku ścieków odprowadzanych przez zakłady przemysłowe i usługowe korzystające z istniejącej sieci kanalizacyjnej	865
3.	Osoby czasowo przebywające w aglomeracji korzystające z sieci kanalizacyjnej	83
4.	Liczba mieszkańców korzystających z indywidualnych systemów oczyszczania ścieków - zbiorniki bezodpływowe	0
5.	RLM dostarczany do oczyszczalni ścieków taborem asenizacyjnym – przemysł	0
6.	RLM osób czasowo przebywających w aglomeracji dostarczany do oczyszczalni ścieków taborem asenizacyjnym	0
7.	Liczba mieszkańców korzystających z indywidualnych systemów oczyszczania ścieków - oczyszczalnie przydomowe	0
<b>RLM AGLOMERACJI</b>		<b>7 418</b>

## **7. Informacje o strefach ochronnych ujęć wody, występujących na obszarze aglomeracji, obejmujących tereny ochrony bezpośredniej i tereny ochrony pośredniej zawierające oznaczenie aktu prawa miejscowego lub decyzje ustanawiające te strefy oraz zakazy, nakazy i ograniczenia obowiązujące na tych terenach.**

Na terenie aglomeracji Prochowice znajdują się dwa ujęcia wody. Oba ujęcia położone są w Lisowicach:

- Dla gminnego ujęcia wody ustalono strefę ochrony bezpośredniej dla studni nr 1s i nr 1sA o promieniu 10m dla każdej ze studni w granicach istniejącego ogrodzenia. Wynika to z orzeczenia Starosty Legnickiego określonego w decyzji AS.6320.02.1.2013 z dnia 07.06.2013r. Gmina Prochowice posiada pozwolenie wodnoprawne na pobór wody z ujęcia wody podziemnej w Lisowicach – decyzja Starosty Legnickiego nr RS.6210-1/9/99 z dnia 27.05.1999r.
- Drugie ujęcie wody (ZK) jest eksploatowane przez Związek Komunalny „Wodociąg Lisowice” w oparciu o pozwolenie wodnoprawne Decyzja Starosty legnickiego nr AS.6341.20.2012 z dnia 03.04.2012r.

Ujęcia wody z wyznaczonymi strefami ochrony pośredniej zewnętrznej i wewnętrznej ujęto i pokazano na rysunkach miejscowych planów zagospodarowania przestrzennego. Na terenach wewnętrznej i zewnętrznej ochrony pośredniej obowiązują zakazy lokalizacji obiektów i działalności określonych w przepisach szczególnych.

W obszarze nowej aglomeracji (wschodniej i północno-wschodniej części wsi Lisowice) znajdują się strefy ochrony pośredniej od obu ujęć. W strefie ochrony pośredniej wewnętrznej od ujęcia (ZK) znajduje się niewielki obszar aglomeracji tj. część zabudowy Agencji Rezerw Materiałowych w terenie oznaczonym w miejscowym planie zagospodarowania przestrzennego symbolem 2.PG/PS.28 - teren magazynów specjalnych z przeznaczeniem utrzymania magazynów będących w zarządzie wojska.

W strefie ochrony pośredniej zewnętrznej od ujęcia gminnego znajduje się niewielki obszar zabudowy mieszkaniowej jednorodzinnej - tereny oznaczone w m.p.z.p. symbolami 2.MN.22, MN.1.07. i MN.1.08 – tereny zabudowy mieszkaniowej jednorodzinnej.

## **8. Informacje o obszarach ochronnych zbiorników wód śródlądowych, występujących na obszarze aglomeracji, zawierające oznaczenie aktu prawa miejscowego ustanawiającego te obszary oraz zakazy, nakazy i ograniczenia obowiązujące na tych obszarach.**

Zgodnie z ustaleniami miejscowych planów zagospodarowania przestrzennego miasta i gminy Prochowice, w centralnej części gminy ochronie podlega Główny Zbiornik Wód Podziemnych Nr 319 „Prochowice – Środa Śląska”, zbiornik wód trzeciorzędowych w utworach miocenu górnego i płiocenu. Minimalną głębokość ujęcia wody z tego zbiornika określa się na około 100 m p.p.t. Główny poziom użytkowy wód wgłębnych występuje w utworach trzeciorzędowych na różnych głębokościach, od kilkunastu do 180 m w zależności od budowy geologicznej. Wody podziemne o mineralizacji powyżej 1 g/dm<sup>3</sup> znajdują się poniżej 200 m p.p.t. Wody termalne o temperaturze powyżej 20°C znajdują się na głębokości poniżej 500 m p.p.t. Na obszarze zbiornika wód podziemnych wyklucza się lokalizowanie obiektów mogących znacząco oddziaływać na środowisko.

W celu ochrony wód powierzchniowych, oznaczonych na rysunku planu symbolem WO ustala się:

1. Rozwój infrastruktury technicznej a szczególnie w zakresie gospodarki wodno-ściekowej,
2. Zakaz budowy obiektów kubaturowych bezpośrednio przy ciekach poza przypadkami uzgodnionymi z zarządcą rzeki,
3. Zakaz przegradzania dolin stanowiących naturalne miejsce spływu wód i powietrza,
4. Zakaz wpuszczania do rzek i urządzeń melioracyjnych nieoczyszczonych ścieków,
5. Zachowanie w dolinach rzek naturalnych formacji roślinnych,
6. Wszelkie działania związane z realizacją urządzeń wodnych na ciekach naturalnych, kanałach i rowach oraz z wykorzystaniem ich wód dla różnych potrzeb wymagają specjalistycznych opracowań i zgody zarządcy rzek.

GZWP 319 podlega ochronie zgodnie z przepisami odrębnymi co wskazano w MPZP uchwalonych uchwałami Rady Miasta i Gminy Prochowice o numerach:

- XLIV/249/2013
- V/26/2015
- XL/238/2017

- IX/50/2015
- IX/51/2015
- III/22/2018
- XXXVI/217/2017
- XLV/215/2009
- VIII/42/2011
- X/67/2011

Ze względu na lokalizację GZWP 319 na danym terenie zakazuje się:

- lokalizacji i eksploatacji ferm hodowlanych stosujących technologie szczególnie uciążliwe dla środowiska;
- innej działalności gospodarczej mogącej spowodować trwałe zanieczyszczenie gruntów i wód powierzchniowych oraz podziemnych.

Powyższe określono w MPZP uchwalonych uchwałami Rady Miasta i Gminy Prochowice o numerach: XXXV/210/2013 i XXXV/211/2013. Ze względu na lokalizację GZWP 319 na danym terenie na obszarze zbiornika, wyklucza się lokalizowanie obiektów szczególnie uciążliwych dla środowiska, zagrażających wodom podziemnym, tj.:

- a) przeróbki odpadów radioaktywnych;
- b) elektrowni na paliwa stałe;
- c) składowiska odpadów przemysłowych.
- d) Powyższe określono w MPZP uchwalonych uchwałami Rady Miasta i Gminy Prochowice o numerach: III/12/2006, III/13/06 i XII/53/2003.

Ponadto w MPZP uchwalonym Uchwałą Nr XII/54/2003 Rady Miasta i Gminy Prochowice zapisano, że ze względu na lokalizację GZWP 319 na obszarze zbiornika ustala się:

- 1) rozwój infrastruktury technicznej a szczególnie w zakresie gospodarki wodnościekowej,
- 2) zakaz budowy obiektów kubaturowych bezpośrednio przy ciekach poza przypadkami uzgodnionymi z zarządcą rzeki,
- 3) zakaz przegradzania dolin stanowiących naturalne miejsce spływu wód i powietrza,
- 4) zakaz wpuszczania do rzek i urządzeń melioracyjnych nieoczyszczonych ścieków,
- 5) zachowanie w dolinach rzek naturalnych formacji roślinnych,
- 6) wszelkie działania związane z realizacją urządzeń wodnych na ciekach naturalnych, kanałach i rowach oraz z wykorzystaniem ich wód dla różnych potrzeb wymagają specjalistycznych opracowań i zgody zarządcy rzek.

Za wyjątkiem wsi Dąbie, Szczedrzykowie i Szczedrzykowie Stacja, cała aglomeracja znajduje się na obszarze Głównego Zbiornika Wód Podziemnych Nr 319 „Prochowice – Środa Śląska”.

## **9. Informacje o formach ochrony przyrody, występujących na obszarze aglomeracji, zawierające nazwę formy ochrony przyrody oraz wskazanie aktu prawnego uznającego określony obszar za formę ochrony przyrody.**

Na obszarze aglomeracji występują tereny przyrodnicze podlegające szczególnej ochronie. Dotyczy to terenów w części wschodniej gminy w obrębie wsi Kwiatkowice, Rogów i Kawice, położonych w części w granicach Obszaru Chronionego Krajobrazu „Dolina Odry”. Obszar ten służy ochronie ekosystemów związanych z rzeką Odry, głównie lasy łęgowe. Stanowi ponadto korytarz ekologiczny, łączący obszary objęte formami ochrony wyższej rangi.

Obszar ten powstał na podstawie rozporządzeń:

- 1) Rozporządzenie Wojewody Legnickiego z dnia 1 czerwca 1998 r. w sprawie uznania za Obszar Chronionego Krajobrazu (Dz. Urz. Woj. Leg. Nr 28 z dnia 6.10.1998 r. poz. 250).
- 2) Rozporządzenie Wojewody Dolnośląskiego Nr 33 z dnia 28 listopada 2008 r. w sprawie OChK "Dolina Odry" (Dz. Urz. Woj. Dol. Nr 317 z dnia 10.12.2008 r. poz. 3932).

Zgodnie z zapisami obowiązujących miejscowych planów zagospodarowania przestrzennego, w granicach Obszaru Chronionego Krajobrazu „Dolina Odry” obowiązują nakazy i zakazy określone w odpowiednich aktach prawa, w szczególności Rozporządzeniu Wojewody dotyczącym tego obszaru.

W Gminie Prochowice występują również inne tereny objęte ochroną, ale położone są one poza obszarem aglomeracji Prochowice.

## 10. Rozwiązania problemu gospodarki ściekowej na terenach wyłączanych z aglomeracji - (nie dotyczy)

### CZĘŚĆ GRAFICZNA

Poprawność wykonania części graficznej.

Lp.	Wyszczególnienie	Nie	Tak	Nie dotyczy
1	2	3	4	5
1	Część graficzna została wykonana na mapie topograficznej w skali 1: 10 000, a w przypadku jej braku - w skali 1:25 000.		X	
2	Oznaczono granice obszaru proponowanej aglomeracji (obszar objęty i przewidziany do objęcia zasięgiem systemu kanalizacji zbiorczej).		X	
3	Oznaczono znajdujące się na terenie aglomeracji oczyszczalnie ścieków komunalnych, do których odprowadzane są (bądź odprowadzane będą) ścieki komunalne.		X	
4	Oznaczono granice administracyjne gminy / gmin zgodne z danymi z państwowego rejestru granic.		X	
5	Oznaczono granice stref ochronnych ujęć wody obejmujących tereny ochrony bezpośredniej i tereny ochrony pośredniej.		X	
6	Oznaczono granice obszarów ochronnych zbiorników wód śródlądowych.		X	
7	Oznaczono granice terenów objętych formami ochrony przyrody w rozumieniu ustawy z dnia 16 kwietnia 2004 r. o ochronie przyrody lub obszarów mających znaczenie dla Wspólnoty, znajdującego się na liście, o której mowa w art. 27 ust. 1 tej ustawy.		X	
8	Określono skalę planu w formie liczbowej i liniowej.		X	
9	Część graficzna została podpisana przez osobę upoważnioną do reprezentowania gminy (gminy wiodącej).		X	

### Podpisy osoby upoważnionej do reprezentowania Wnioskodawcy

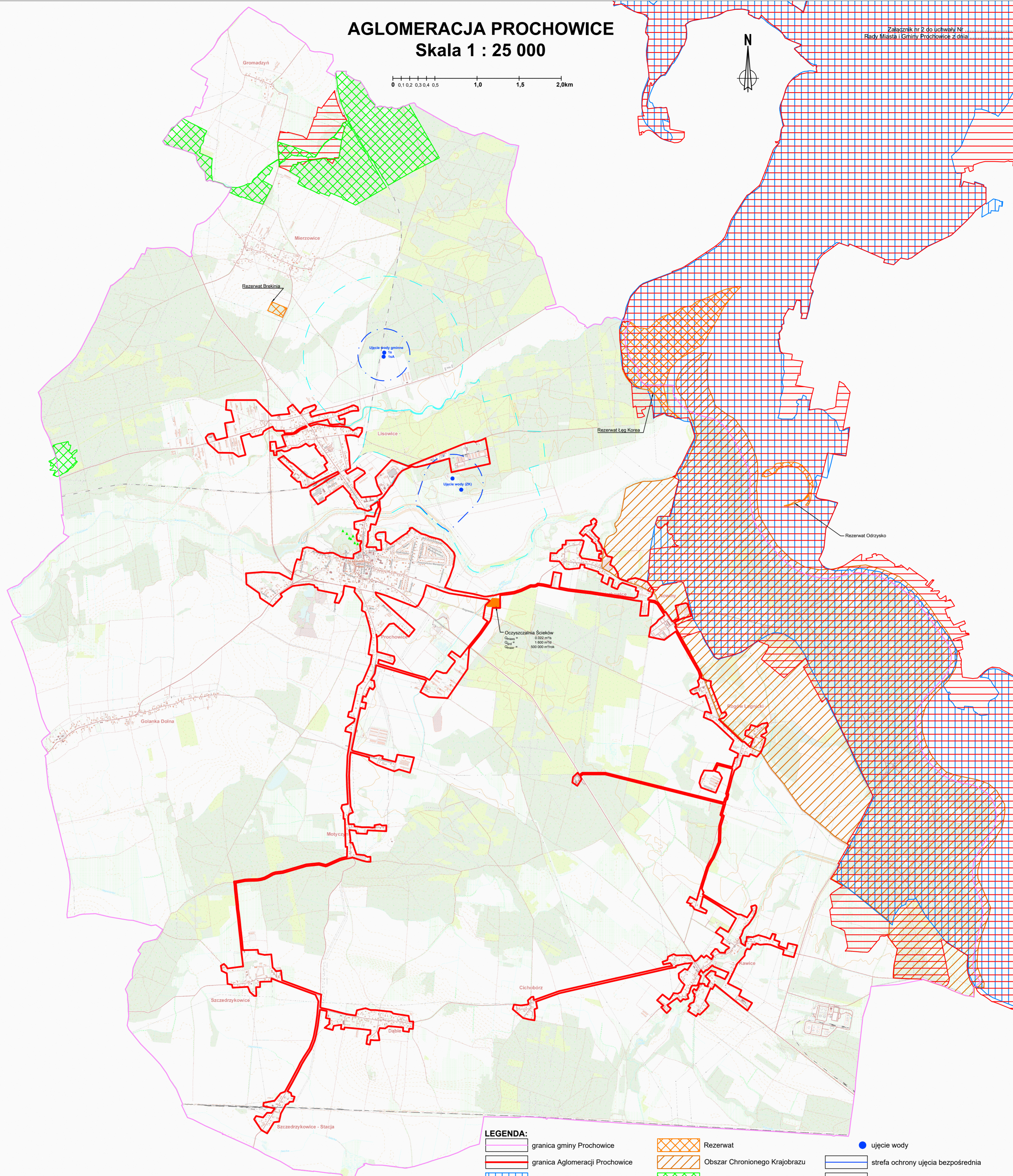
(data, imię i nazwisko /pieczęć imienna/ podpis)	(pieczęć Wnioskodawcy)
--	------------------------

# AGLOMERACJA PROCHOWICE

## Skala 1 : 25 000

Załącznik nr 2 do uchwały Nr  
Rady Miasta i Gminy Prochowice z dnia

0 0,1 0,2 0,3 0,4 0,5 1,0 1,5 2,0km



**LEGENDA:**

- |  |                                  |  |                               |  |                                    |
|--|----------------------------------|--|-------------------------------|--|------------------------------------|
|  | granica gminy Prochowice         |  | Rezerwat                      |  | ujęcie wody                        |
|  | granica Aglomeracji Prochowice   |  | Obszar Chronionego Krajobrazu |  | strefa ochrony ujęcia bezpośrednia |
|  | obszar NATURA 2000 "ptasia"      |  | Użytki Ekologiczne            |  | strefa ochrony ujęcia pośrednia    |
|  | obszar NATURA 2000 "siedliskowa" |  | Oczyszczalnia ścieków         |  | pomnik przyrody                    |

## UZASADNIENIE

Obecnie obowiązująca aglomeracja Prochowice o równoważnej liczbie mieszkańców (RLM) 7129 wyznaczona została Uchwałą nr VIII/102/15 Sejmiku Województwa Dolnośląskiego z dnia 26 marca 2015 r. w sprawie wyznaczenia aglomeracji Prochowice (Dz. Urz. Woj. Dol z 2015 r. poz. 1593).

Zgodnie z art. 565 ust. 2 ustawy z dnia 20 lipca 2017 roku - Prawo Wodne (Dz. U. z 2020 r., poz. 310z późn. zm.) dotychczasowe akty prawa miejscowego w sprawie wyznaczenia aglomeracji wydane na podstawie art. 43 ust. 2 a ustawy uchylanej art. 573 zachowują moc nie dłużej niż do 31 grudnia 2020 roku.

Jednocześnie na mocy art. 87 ust. 1 cytowanej ustawy Prawo Wodne aglomeracje wyznacza się w drodze uchwały będącej aktem prawa miejscowego, rada gminy po uzgodnieniu projektu uchwały z Zarządem Zlewni Państwowego Gospodarstwa Wodnego Wody Polskie a w przypadku występujących na obszarze aglomeracji form ochrony przyrody również z Regionalnym Dyrektorem Ochrony Środowiska. Projekt uchwały został uzgodniony z Zarządem Zlewni Państwowego Gospodarstwa Wodnego Wody Polskie w Legnicy oraz z Regionalnym Dyrektorem Ochrony Środowiska we Wrocławiu, które postanowiły uzgodnić wyznaczenie aglomeracji Prochowice przyjętej w projekcie Uchwały Rady Miasta i Gminy Prochowice w sprawie wyznaczenia obszaru i granic aglomeracji Prochowice.

Na terenie planowanej aglomeracji Prochowice funkcjonuje system zbiorowego odprowadzania ścieków komunalnych poprzez system kanalizacji sanitarnej. Sieć kanalizacyjna obsługuje obecnie ok. 100 % mieszkańców wyznaczonej aglomeracji tj. miasto Prochowice i miejscowości Lisowice, Kwiatkowice, Rogów Legnicki, Kawice, Cichobórz, Motyczyn, Dąbie, Szczedrzykowie, Szczedrzykowie Stacja.

Uwzględniając aktualną ilość osób przebywających na terenie aglomeracji korzystających z kanalizacji oraz ilość ścieków z przemysłu i osób czasowo przebywających na terenie aglomeracji, RLM aglomeracji ustalono na 7 418.

Na terenie aglomeracji istnieje sieć kanalizacji sanitarnej o długości 75,35 km, w tym sieć kanalizacji sanitarnej grawitacyjnej długości 52,91 km i sieć tłoczna kanalizacji sanitarnej długości 22,44 km. Ścieki z terenu aglomeracji odprowadzane są do oczyszczalni ścieków zlokalizowanej w Prochowicach.

W ramach planów inwestycyjnych zaplanowano inwestycję pn. Rozbudowa i modernizacja gminnej oczyszczalni ścieków w Prochowicach. Celem inwestycji będzie zwiększenie przepustowości oczyszczalni ścieków oraz usprawnienie procesów oczyszczania (modernizacja technologii oczyszczania ścieków). Obecnie trwa proces opracowywania projektu budowlanego zakresu modernizacji i rozbudowy oczyszczalni ścieków.

Agglomeracja Prochowice nie obejmuje miejscowości z terenu gminy Prochowice, w których współfinansowano roboty kanalizacyjne środkami Programu Rozwoju Obszarów Wiejskich do momentu zakończenia robót i trwałości operacji. Dotyczy to miejscowości Mierzowice, Gromadzyń i Golanka Dolna.

Podjęcie uchwały umożliwi korzystanie z pozabudżetowych środków pochodzących z budżetu Państwa oraz Unii Europejskiej na realizację zamierzeń inwestycyjnych planowanych w aglomeracji.

W związku z powyższym zasadne jest podjęcie uchwały w sprawie wyznaczenia obszaru i granic aglomeracji Prochowice.